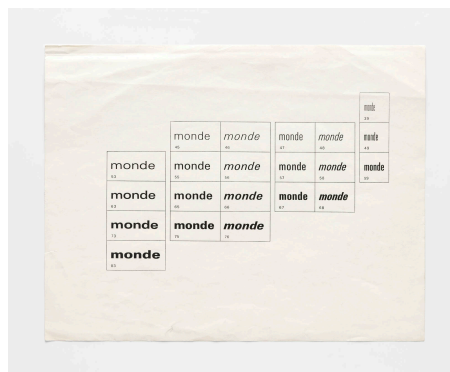


1



2

- 1 Schema Schriftfamilie, Monde (später in Univers umbenannt), um 1955, Gestaltung: Adrian Frutiger, Auftrag: Deberny et Peignot, Paris, FR, Donation: Schweizerische Stiftung Schrift und Typographie, Bern, CH. Abbildung: Museum für Gestaltung Zürich / ZHdK.
- 2 Schema Schriftfamilie, Monde (später in Univers umbenannt), 1957, Gestaltung: Adrian Frutiger, Auftrag: Deberny et Peignot, Paris, FR, Donation: Schweizerische Stiftung Schrift und Typographie, Bern, CH. Abbildung: Museum für Gestaltung Zürich / ZHdK.

Ce dessin célèbre et souvent reproduit d'Adrian Frutiger (1928-2015) date de 1950-1951. Ce travail d'étudiant est la base de l'innovant Univers, dessiné ultérieurement. On reconnaît également dans cette esquisse de jeunesse l'idée de familles organisées en système.

L'Univers est à plusieurs égards typique des caractères sans empattement du milieu du XXe siècle. Il est le premier à être conçu dès le départ en 21 séries organisées en système cohérent. La fabrication de caractères pour le plomb étant une entreprise de longue haleine et onéreuse, les caractères sont en général fabriqués dans une série normale. En fonction de leur succès, on y ajoute une graisse ou une oblique, voire d'autres styles selon les besoins. Mais ces derniers ne sont pas forcément élaborés par le même créateur, ce qui accroît le risque de différences formelles. Les arcs fermés, qui se terminent horizontalement ou verticalement, mais jamais en

diagonale, sont un trait nouveau et typique des caractères sans empattement du XXe siècle. Cela vaut également pour la hampe, sur laquelle se superpose le point le plus épais et le plus mince à l'horizontale ou à la verticale. Adrian Frutiger contourne le problème posé par la dénomination de séries si différentes en les numérotant, ce qui représente un atout pour leur vente au niveau international. Il conçoit une matrice pour présenter clairement les 21 styles. Il crée ainsi le célèbre schéma de l'Univers, qui sert de base à de nombreux autres caractères ainsi qu'au système de numérotation de Linotype. En 1962, Bruno Pfäffli réduit le schéma de l'Univers à la lettre « u » et crée ainsi une sorte de logotype de l'Univers. (Heidrun Osterer)

Studienarbeit (Vorprojekt der Univers), Groteskentwurf in drei Fetten, 1950 - 1951
Schriftentwurf: Adrian Frutiger
Mentorat: Walter Käch, Kunstgewerbeschule Zürich, CH
Material/Technik: Karton, Tintenzeichnung / Schriftfamilie:
Ursprüngliche Grotesk
28.9 x 34 cm

Donation: Schweizerische Stiftung Schrift und Typographie, Bern, CH
Eigentum: Museum für Gestaltung Zürich / ZHdK

<https://www.eguide.ch/fr/objekt/univers/>